

T.C
ÇİFTLİK KAYMAKAMLIĞI
KULA ORTAOKULU ORTAOKULU MÜDÜRLÜĞÜ



2024-2028 STRATEJİK PLANI

İSTİKLALMARŞI

Korkma, sönmez bu şafaklarda yüzen al sancak;
Sönmeden yurdumun üstünde tüten en son ocak.
O benim milletimin yıldızıdır, parlayacak;
O benimdir, o benim milletimindir ancak.

Çatma, kurban olayım, çehreni ey nazlı hilal!
Kahraman ırkıma bir gül! Ne bu şiddet, bu celal?
Sana olmaz dökülen kanlarımız sonra helal...
Hakkıdır Hakk'a tapan milletimin istiklal!

Ben ezelden beridir hür yaşadım, hür yaşarım.
Hangi çılgın bana zincir vuracakmış? Şaşarım!
Kükremiş sel gibiyim, bendimi çiğner, aşarım.
Yurtarım dağları, enginlere sığmam taşarım.

Garbın afakını sarmışsa çelik zırhlı duvar,
Benim iman dolu göğsüm gibi serhaddim var.
Ulusun, korkma! Nasıl böyle bir imanı boğar,
"Medeniyet!" dediğin tek dişi kalmış canavar?

Arkadaş! Yurduma alçakları uğratma sakın.
Siper et gövdeni, dursun bu hayasızca akın.
Doğacaktır sana va'dettiği günler Hakk'ın...
Kim bilir, belki yarın, belki yarından da yakın.

Bastığın yerleri "toprak!" diyerek geçme, tanı:
Düşün altındaki binlerce kefensiz yatanı.
Sen şehit oğlusun, incilme, yazıktır atanı:
Verme, dünyaları alsan da, bu cennet vatanı.

Kim bu cennet vatanın uğruna olmaz ki feda?
Şüheda fışkıracak toprağı sıksan, şüheda!
Canı, cananı bütün varımı alsın da Huda,
Etmesin tek vatanından beni dünyada cüda.

Ruhumun senden, İlahi, şudur ancak emeli:
Değmesin mabedimin göğsüne namahrem eli.
Bu ezanlar ezanlar-ki şahadetleri dinin temeli
Ebedi yurdumun üstünde benim inlemeli.

O zaman vecd ile bin secde eder-varsa-taşım,
Her cerihamdan, İlahi, boşanıp kanlı yaşım,
Fışkırır ruh-ı mücerred gibi yerden na'sım;
O zaman yükselerek arşa değer belki başım.

Dalgaları sen de şafaklar gibi ey şanlı hilal!
Olsun artık dökülen kanlarımın hepsi helal!
Ebediyen sana yok, ırkıma yok izmihlal:
Hakkıdır, hür yaşamış bayrağımın hürriyet;
Hakkıdır, Hakk'a tapan, milletimin istiklal!

Mehmet AKİ ERSOY

Öğretmenler;
Yeni Nesil Sizin
Eseriniz Olacaktır.

K. Öztürk

GENÇLİĞE HİTABE

Ey Türk gençliği Birinci vazifen, Türk İstiklalini, Türk cumhuriyetini, İlelebet, muhafaza ve müdafaa etmektir.

Mevcutiyetinin ve istikbalinin yegane temeli budur. Bu temel, senin, en kıymetli hazinedir. İstikbalde dahi, seni, bu hazineden, mahrum etmek isteyecek, dahili ve harici, bedhahları olacaktır. Bir gün, istiklal ve cumhuriyeti müdafaa mecburiyetine düşersen, vazifeye atılmak için, içinde bulunacağın vaziyetin imkanı ve şartlarını düşünmeyeceksin! Bu imkan ve şartlar, çok namüsaait bir mahiyette tezahür edebilir. İstiklal ve cumhuriyetine kastedecek düşmanlar, bütün dünyada emsali görülmemiş bir galibiyetin mümessili olabilirler. Cebren ve hile ile aziz vatanın, bütün kaleleri zapt edilmiş, bütün tersanelerine girilmiş, bütün orduları dağıtılmış ve memleketin her köşesi bittüil işgal edilmiş olabilir. Bütün bu şartlardan daha elim ve daha vahim olmak üzere, memleketin dahilinde, iktidara sahip olanlar gaffet ve dalalet ve hatta hiyanet içinde bulunabilirler. Hatta bu iktidara sahipleri şahsi menfaatlerini, müstevlerin siyasi emelleriyle tevhit edebilirler. Millet, fakr u zaruret içinde harap ve bîtap düşmüş olabilir.

Ey Türk istikbalinin evladı! İşte, bu ahval ve şartlar içinde dahi, vazifen; Türk istiklal ve cumhuriyetini kurtarmaktır! Muhtaç olduğun kudret, damarlarındaki asil kanda, mevcuttur!

K. Öztürk



Okul/Kurum Bilgileri

İli: Niğde		İlçesi: Çiftlik	
Adres:	Kula Köyü Bekiroğlu Mevkii Bekiroğlu Küme Evleri Blok No 46	Coğrafi Konum (link)	https://www.google.com/maps/place/Kula+ORTA+Okulu/@38.1679217,34.4469557,19.5z/data=!4m6!3m5!1s0x14d61cc6655478cb:0x9c75dbf109037a03!8m2!3d38.1681453!4d34.4471853!16s%2Fg%2F11cly9ywsd?hl=tr-TR&entry=ttu
Telefon Numarası:	03884261080	Faks Numarası:	
e-Posta Adresi:	717587@meb.k12.tr	Web sayfası adresi:	https://kulaortaokulu.meb.k12.tr/tema/index.php
Kurum Kodu:	717587	Öğretim Şekli:	Tam Gün



Bu stratejik plan sayesinde kuruma yeni gelen personeller kurumun misyonunu, vizyonunu, değerlerini, zayıf ve yavuz yanlarını tanımış olacaktır. Tüm bunlar kişiye göre idare usulünden kurtulup kurumsal hedeflere göre idare usulünün oturmasını sağlayacaktır.

Kurumsallaşma, her işin gayesi, aracı ve vaktinin olduğunun bilinmesi yani “bu işi ben şu araçla şu amaç için şu zamanda şu hedefe ulaşmak için yapmalıyım” demektir. Örneğin öğrenme güçlüğü çeken bir öğrenci çeşitli tanıma sorularıyla tanınmalı, bu tanımadaki amacın öğrencinin öğrenmesindeki belli güçlükleri tanımak ve öğrencinin kendisine, ailesine, devletine yararlı bir birey haline getirmek olduğu işin başında belirlenmelidir.

Stratejik Plan (2024-2028)’de belirtilen amaç ve hedeflere ulaşmamızın okulumuzun gelişme ve kurumsallaşma süreçlerine önemli katkılar sağlayacağına inanmaktayız.

Okulumuz, daha iyi bir eğitim seviyesine ulaşmak düşüncesiyle sürekli yenilenmeyi ve kalite kültürünü kendisine ilke edinmeyi amaçlamaktadır. Kalite kültürü oluşturmak için eğitim ve öğretim başta olmak üzere insan kaynakları ve kurumsallaşma, sosyal faaliyetler, alt yapı, toplumla ilişkiler ve kurumlar arası ilişkileri kapsayan 2024-2028 stratejik planı hazırlanmıştır.

Kerim KURNAZ

Okul Müdürü

İÇİNDEKİLER

BÖLÜM I: GİRİŞ VE PLAN HAZIRLIK SÜRECİ

STRATEJİ GELİŞTİRME KURULU VE STRATEJİK PLAN EKİBİ.....	6
PLANLAMA SÜRECİ.....	6

BÖLÜM II: DURUM ANALİZİ

KURUMSAL TARİHÇE	7
MEVZUAT ANALİZİ.....	8
FAALİYET ALANLARIYLA İLGİLİ ÜRÜN VE HİZMETLERİN BELİRLENMESİ.....	9
PAYDAŞ ANALİZİ.....	11
KURULUŞ İÇİ ANALİZ.....	13
TEŞKİLAT YAPISI.....	13
İNSAN KAYNAKLARI.....	13
TEKNOLOJİK DÜZEY.....	14
MALİ KAYNAKLAR.....	15
İSTATİSTİKİ VERİLER.....	17
DIŞ ÇEVRE ANALİZİ.....	19
GZFT (GÜÇLÜ, ZAYIF, FIRSAT, TEHDİT) ANALİZİ.....	20
TESPİT VE İHTİYAÇLARIN BELİRLENMESİ.....	23

BÖLÜM III: GELECEĞE BAKIŞ

MİSYONUMUZ	24
VİZYONUMUZ	24
TEMEL DEĞERLERİMİZ	24

BÖLÜM IV: AMAÇ, HEDEF VE STRATEJİLER

AMAÇLAR.....	25
HEDEFLER	25
PERFORMANS GÖSTERGELERİ.....	25
STRATEJİLERİN BELİRLENMESİ.....	25
MALİYETLENDİRME	30

BÖLÜM V: İZLEME VE DEĞERLENDİRME.....

EKLER:

BÖLÜM I: GİRİŞ ve PLAN HAZIRLIK SÜRECİ

STRATEJİ PLANLAMA SÜRECİ

2024-2028 dönemi stratejik plan hazırlanması süreci Üst Kurul ve Stratejik Plan Ekibinin oluşturulması ile başlamıştır. Ekip tarafından oluşturulan çalışma takvimi kapsamında ilk aşamada durum analizi çalışmaları yapılmış ve durum analizi aşamasında paydaşlarımızın plan sürecine aktif katılımını sağlamak üzere paydaş anketi, toplantı ve görüşmeler yapılmıştır.

Durum analizinin ardından geleceğe yönelik bölümüne geçilerek okulumuzun amaç, hedef, gösterge ve eylemleri belirlenmiştir. Çalışmaları yürüten ekip ve kurul bilgileri altta verilmiştir.

STRATEJİ PLANLAMA KURULU VE STRATEJİK PLAN EKİBİ

Üst Kurul Bilgileri		Ekip Bilgileri	
Adı Soyadı	Unvanı	Adı Soyadı	Unvanı
Kerim KURNAZ	Okul Müdürü	Sabriye UZUNLAR	Öğretmen
Cennet YÜKSEL	Müdür Yardımcısı	Büşra Nur EVREN	Öğretmen
İbrahim BULCUM	Öğretmen	Emine KAVİN	Öğretmen
İhsan AYDOĞAN	Okul Aile Birliği Bşk.	Zeynep YÜCEL	Veli
Emel YÜCEL	Okul Aile Birliği Yönetim Kurulu Üyesi	Fatma YILMAZ	Veli

BÖLÜM II: DURUM ANALİZİ

Durum analizi bölümünde okulumuzun mevcut durumu ortaya konularak neredeyiz sorusuna yanıt bulunmaya çalışılmıştır.

Bu kapsamda okulumuzun kısa tanıtımı, okul künyesi ve temel istatistikleri, paydaş analizi ve görüşleri ile okulumuzun Güçlü Zayıf Fırsat ve Tehditlerinin (GZFT) ele alındığı analize yer verilmiştir.

KURUMSAL TARİHÇE



Okulumuz 1942-1943 yıllarında köy evlerinde üçer yıllık eğitim vererek eğitim öğretime başlamıştır.

Derslik sayısı yeterli olmadığı için değişik zamanlarda mevcut dersliklere yeni derslikler eklenmiştir.

2015-2016 Eğitim-Öğretim yılından itibaren okulumuz bünyesinde bulunan ilkokul, yeni yapılan okul binasına taşındığı için bağımsız ortaokul olarak öğretim hayatına devam etmektedir. 2017 yılından itibaren ise okulumuz bünyesinde İmam Hatip Ortaokulu açılmıştır.

Okulumuz Niğde il merkezine yeni açılan dağ yolundan 40 km, Çiftlik ilçe merkezine 4 km'dir.

8 aktif dersliğimiz olup sınıflarımızda Fatih Projesi kapsamında akıllı tahtalar mevcuttur.

MEVZUAT ANALİZİ

KANUN			
Tarih	Sayı	No	Adı
23/07/1965	12056	657	Devlet Memurları Kanunu
24/10/2003	25269	4982	Bilgi Edinme Hakkı Kanunu
	1739		Milli Eğitim Temek Kanunu
	222		İlköğretim ve Eğitim Kanunu

YÖNETMELİK		
Yayımlandığı Resmi Gazete/Tebliğler Dergisi		Adı
Tarih	Sayı	
12/10/2013	28793	Milli Eğitim Bakanlığı Personelinin Görevde Yükselme, Unvan Değişikliği ve Yer Değiştirme Suretiyle Atanması Hakkında Yönetmelik
26.07.2014	29072	Okul Öncesi ve İlköğretim Kurumları Yönetmeliği

YÖNERGE		
Yayın		Adı
Tarih	Sayı	
25/10/2013	3087071	Milli Eğitim Bakanlığı Ortaöğretim Kurumlarına Geçiş Yönergesi

FAALİYET ALANLARI İLE ÜRÜN VE HİZMETLERİN BELİRLENMESİ

OKUL ÜRÜN/HİZMET LİSTESİ

Öğrenci kayıt, kabul ve devam işleri	Eğitim hizmetleri
Öğrenci başarısının değerlendirilmesi	Öğretim hizmetleri
Sınav işleri	Toplum hizmetleri
Sınıf geçme işleri	Kulüp çalışmaları
Öğrenim belgesi düzenleme işleri	Diploma
Personel işleri	Sosyal, kültürel ve sportif etkinlikler
Öğrenci davranışlarının değerlendirilmesi	Bilimsel araştırmalar
Öğrenci sağlığı ve güvenliği	Mezunlar (öğrenci)
Okul çevre ilişkileri	

OKUL FAALİYET ALANLARI

FAALİYET ALANI: EĞİTİM	FAALİYET ALANI: YÖNETİM İŞLERİ
Hizmet-1 Rehberlik Hizmetleri <ul style="list-style-type: none">• Veli• Öğrenci• Öğretmen•	Hizmet-1 Öğrenci işleri hizmeti <ul style="list-style-type: none">• Kayıt- Nakil işleri• Devam-devamsızlık• Sınıf geçme vb•

Hizmet–2 Sosyal-Kültürel Etkinlikler <ul style="list-style-type: none"> • Satranç • Sudoku • Okul Korosu • 	Hizmet–2 Öğretmen işleri hizmeti <ul style="list-style-type: none"> • Derece terfi • Hizmet içi eğitim • Özlük hakları
Hizmet–3 Spor Etkinlikleri <ul style="list-style-type: none"> • Futbol • Voleybol • Atletizm • Basketbol • Oryantiring 	
Hizmet–4 İzcilik Etkinlikleri <ul style="list-style-type: none"> • 	
FAALİYET ALANI: ÖĞRETİM	FAALİYET ALANI: MESLEK EDİNDİRME
Hizmet–1 Müfredatın işlenmesi <ul style="list-style-type: none"> • 	<ul style="list-style-type: none"> •
Hizmet–2 Kurslar <ul style="list-style-type: none"> • Yetiştirme • Hazırlama • 	<ul style="list-style-type: none"> • •
Hizmet- 3 Proje çalışmaları <ul style="list-style-type: none"> • Sosyal Projeler • Fen Projeleri • 	<ul style="list-style-type: none"> • •

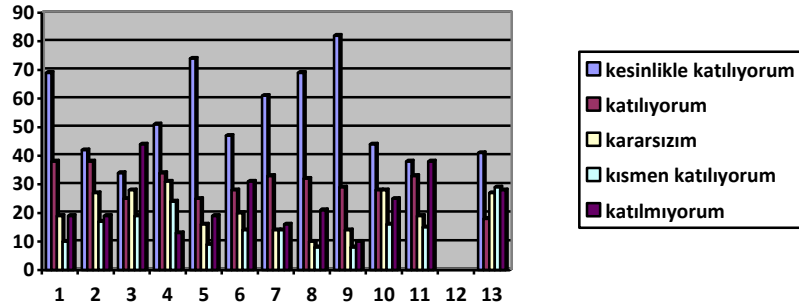
PAYDAŞ ANALİZİ

Kurumumuzun temel paydaşları öğrenci, veli ve öğretmen olmakla birlikte eğitimin dışsal etkisi nedeniyle okul çevresinde etkileşim içinde olunan geniş bir paydaş kitlesi bulunmaktadır. Paydaşlarımızın görüşleri anket, toplantı, dilek ve istek kutuları, elektronik ortamda iletilen önerilerde dâhil olmak üzere çeşitli yöntemlerle sürekli olarak alınmaktadır.



Paydaş anketlerine (EK 1, 2, 3) ilişkin ortaya çıkan temel sonuçlara altta yer verilmiştir:

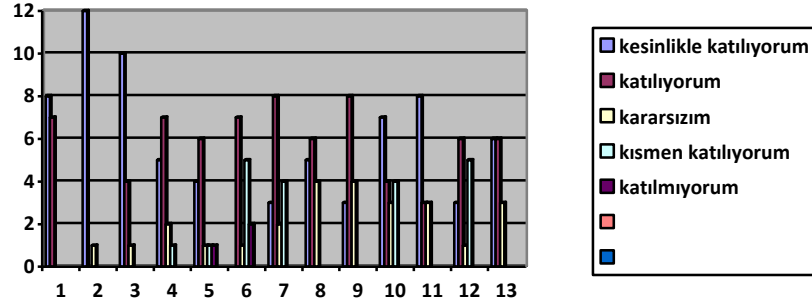
Öğrenci Anketi Sonuçları



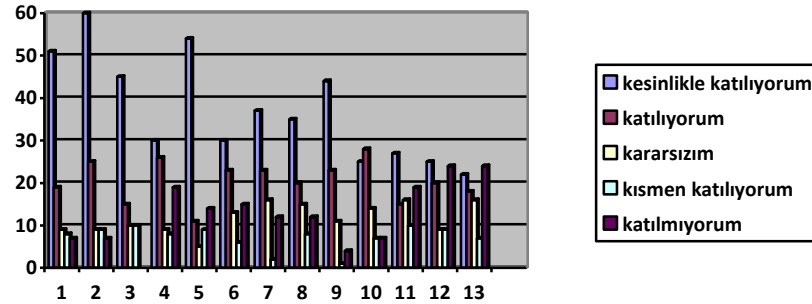
Okulumuzda eğitim öğretim gören öğrencilerimizin değerlendirmelerinin bulunduğu anket (EK 1) sonuçlarına göre:

- “Okulda kendimi güvende hissediyorum.” ve “Teneffüslerde ihtiyaçlarımı giderebiliyorum.” Anket maddeleri öğrencilerimiz tarafından en fazla olumlu görülen konular olmuştur.
- “Okulun rehberlik servisinden yeterince yararlanıyorum .” ve “Okulun binası ve diğer fiziki mekânlar yeterlidir.” Anket maddeleri öğrencilerimiz tarafından en az olumlu görülen konular olmuştur.

Öğretmen Anket Sonuçları



Veli Anket Sonuçları



Okulumuzda görevli öğretmenlerimizin görüş ve değerlendirmelerinin bulunduğu anket (EK 2) sonuçlarına göre;

- “Kurumdaki tüm duyurular çalışanlara zamanında iletilir.” ve “Her Türü ödüllendirmede adil olma, tarafsızlık ve objektiflik esastır” Anket maddeleri öğretmenlerimizden en fazla olumlu görülen konular olmuştur.
- “Okulda çalışanlara yönelik sosyal ve kültürel faaliyetler düzenlenir.” ve “Okulumuzda yerelde ve toplum üzerinde olumlu etki bırakacak çalışmalar yapmaktadır.” Anket maddeleri öğretmenlerimiz tarafından en az olumlu görülen konular olmuştur.

Okulumuz velilerinin görüş ve değerlendirmelerinin bulunduğu anket (EK 3) sonuçlarına göre;

- “Bizi ilgilendiren okul duyurularını zamanında öğrenebiliyorum.” ve “Öğretmenler yeniliğe açık olarak derslerin işlenişinde çeşitli yöntemler kullanmaktadır.” Anket maddeleri velilerimiz tarafından en fazla olumlu görülen konular olmuştur.
- “Okulumuzda yeterli miktarda sanatsal ve kültürel faaliyetler düzenlenmektedir.” ve “Okul, teknik araç ve gereç yönünden yeterli donanımına sahiptir.” Anket maddeleri velilerimiz tarafından en az olumlu görülen konular olmuştur.

KURULUŞ İÇİ ANALİZ

İNSAN KAYNAKLARI

Okulumuzun çalışanlarına ilişkin bilgiler altta yer alan tabloda belirtilmiştir.

Çalışan Bilgileri Tablosu

Unvan	Erkek	Kadın	Toplam
Okul Müdürü ve Müdür Yardımcısı	1	1	2
Branş Öğretmeni	4	5	9
Rehber Öğretmen			
Yardımcı Personel	2		2
Güvenlik Personeli			
Toplam Çalışan Sayıları	7	6	13

İdari Personelin Son 2 Yılda Katıldığı Hizmet İçi Programları

Branşı/Görevi	Mezuniyet	Cinsiyet	Katıldığı Çalışmanın Sayısı	Çalışmaların toplam saati
DKAB/Müdür	Lisans	E	21	177
Görsel Sanatlar/Müdür Yardımcısı	Lisans	K	18	146

Öğretmenlerin Son 2 Yılda Katıldığı Hizmet İçi Programları

Branşı	Mezuniyet	Cinsiyet	Katıldığı Çalışmanın Sayısı	Çalışmaların toplam saati
Sosyal Bilgiler	Lisans	K	52	263
Türkçe	Lisans	K	12	68
İngilizce	Yüksek Lisans	E	11	69
Fen Bilimleri	Lisans	K	20	103
Beden Eğitimi	Lisans	K	10	53
Matematik	Lisans	K	11	58

TEKNOLOJİK DÜZEY

Teknolojik kaynaklar başta olmak üzere okulumuzda bulunan çalışan durumdaki donanım malzemesine ilişkin bilgiye alttaki tabloda yer verilmiştir.

Teknolojik Kaynaklar Tablosu

Akıllı Tahta Sayısı	7	TV Sayısı	1
Masaüstü Bilgisayar Sayısı	3	Yazıcı Sayısı	2
Taşınabilir Bilgisayar Sayısı	0	Fotokopi Makinası Sayısı	2
Projeksiyon Sayısı	1	İnternet Bağlantı Hızı	TTVPN

Okulumuzun binası ile açık ve kapalı alanlarına ilişkin temel bilgiler altta yer almaktadır.

Okul Yerleşkesine İlişkin Bilgiler

Okul Bölümleri		Özel Alanlar	Var	Yok
Okul Kat Sayısı	2	Çok Amaçlı Salon		x
Derslik Sayısı	10	Çok Amaçlı Saha	x	
Derslik Alanları (m2)	30	Kütüphane	x	
Kullanılan Derslik Sayısı	8	Fen Laboratuvarı	x	
Şube Sayısı	4	Bilgisayar Laboratuvarı		x
İdari Odaların Alanı (m2)	30	İş Atölyesi		x
Öğretmenler Odası (m2)	30	Beceri Atölyesi		x
Okul Oturma Alanı (m2)	554	Pansiyon		x
Okul Bahçesi (Açık Alan)(m2)	3304,54			
Okul Kapalı Alan (m2)	1108			
Sanatsal, bilimsel ve sportif amaçlı toplam alan (m ²)	392			
Kantin (m2)	-			
Tuvalet Sayısı	12			
Diğer (.....)				

MALİ KAYNAKLAR

Kaynak Tablosu

Kaynaklar	2024	2025	2026	2027	2028
Genel Bütçe	40.000	60.000	88.000	127.000	145.000
Okul Aile Birliđi	38,20	1.000	2.000	3000	5.000
Özel İdare	-	-	-	-	-
Kira Gelirleri	-	-	-	-	-
Döner Sermaye	-	-	-	-	-
Dış Kaynak/Projeler	-	-	-	-	-
Diđer	-	-	-	-	-
TOPLAM	40.038,20	61.000	90.000	130.000	150.000

Harcama Kalemler

Harcama Kalemi	Çeşitleri
Personel	Sözleşmeli olarak çalışan personelin (sekreter temizlik, güvenlik) ücret, vergi, sigorta vb. giderleri
Onarım	Okul/kurum binası ve tesisatlarıyla ilgili her türlü küçük onarım; makine, bilgisayar, yazıcı vb. bakım giderleri
Sosyal-sportif faaliyetler	Etkinlikler ile ilgili giderler
Temizlik	Temizlik malzemeleri alımı
İletişim	Telefon, faks, internet, posta, mesaj giderleri
Kırtasiye	Her türlü kırtasiye ve sarf malzemesi giderleri

Gelir-Gider Tablosu

YILLAR	2021		2022		2023	
	GELİR	GİDER	GELİR	GİDER	GELİR	GİDER
HARCAMA KALEMLERİ						
Temizlik				17.766		16.896
Küçük Onarım						42.000
Bilgisayar Harcamaları						
Büro Makinaları Harcamaları						
Telefon						
Sosyal Faaliyetler						
Kırtasiye				14.799,32		10.395
GENEL				32.565,32		69.291

İSTATİSTİKİ VERİLER

Okul Künyesi

Okulumuzun temel girdilerine ilişkin bilgiler alttaki okul künyesi tablosunda yer almaktadır.

Temel Bilgiler Tablosu- Okul Künyesi

İli: NİĞDE		İlçesi: ÇİFTLİK	
Adres:	Kula Köyü Bekiroğlu Mevkii Bekiroğlu Küme Evleri Blok No 46	Coğrafi Konum (link):	https://www.kisa.link/LwQo
Telefon Numarası:	03884261080	Faks Numarası:	
e- Posta Adresi:	717587@meb.k12.tr	Web sayfası adresi:	www.kulaortaokulu.meb.k12.tr
Kurum Kodu:	717587	Öğretim Şekli:	Tam Gün

Okulun Hizmete Giriş Tarihi :1942			Toplam Çalışan Sayısı		13
Öğrenci Sayısı:	Kız	51	Öğretmen Sayısı	Kadın	5
	Erkek	54		Erkek	4
	Toplam	105		Toplam	9
Derslik Başına Düşen Öğrenci Sayısı		26	Şube Başına Düşen Öğrenci Sayısı		26
Öğretmen Başına Düşen Öğrenci Sayısı		12	Şube Başına 30'dan Fazla Öğrencisi Olan Şube Sayısı		0
Öğrenci Başına Düşen Toplam Gider Miktarı		15,8	Öğretmenlerin Kurumdaki Ortalama Görev Süresi		2

Sınıf ve Öğrenci Bilgileri

Okulumuzda yer alan sınıfların öğrenci sayıları alttaki tabloda verilmiştir.

Öğrenci Sayıları Tablosu

SINIFI	Kız	Erkek	Toplam
5/ A	10	7	17
6/A	9	14	23
7/A	22	16	38
8/A	10	17	27

DIŐ ÇEVRE ANALİZİ

Politik ve yasal etmenler	Ekonomik çevre deęişkenleri
<p>Okulumuz, Milli Eęitim Bakanlığı politikaları ve Milli Eęitim Bakanlığı stratejik planlama faaliyetleri ışığında eğitim-öęretim faaliyetlerine devam etmektedir. Öęrencilerini eğitimin merkezine koyan bir yaklaşım sergileyen okulumuz, öęrencilerin yeniliklere açık ve yeniliklerden haberdar, gelişim odaklı olmasını sağlayıcı, önleyici çalışmalarla, risklerden koruyucu politikalar uygulayarak yasal sorumluluklarını en iyi şekilde yerine getirmek için çalışmaktadır.</p>	<p>Ailelerin okulun maddi kaynaklarına çok fazla katkısı olmamaktadır. Belli dönemlerde okul bünyesinde okul-aile işbirliği ile çalışmaları düzenlenmekte, buradan elde edilen gelirlerle okulumuzun eksikleri giderilmeye çalışılmaktadır.</p>

Sosyal-kültürel çevre deęişkenleri	Teknolojik çevre deęişkenleri
<p>Okulumuzun bulunduğu çevredeki hızlı yoğun göç olgusu, her geçen yılda okul öęrenci mevcudunun düşmesine neden olmaktadır.</p>	<p>Okulumuzda her sınıfta akıllı tahta bulunmaktadır. Öęrencilerin evde internete olan erişimi kısıtlıdır.</p>

Ekolojik ve doğal çevre değişkenleri	Etik ve ahlaksal değişkenler
Okul köy okulu olması ve geniş bahçesinin duvarla çevirili olması itibari ile öğrenciler için güvenli bir oyun alanı oluşturmaktadır.	Öğrencilerimizin kendi öz kültürünü tanıyıp bunu karakterine yansıtarak yaşaması ve gelecek nesillere aktarması hepimizin ortak gayesidir.

GZFT (GÜÇLÜ, ZAYIF, FIRSAT, TEHDİT) ANALİZİ

Okulumuzun temel istatistiklerinde verilen okul künyesi, çalışan bilgileri, bina bilgileri, teknolojik kaynak bilgileri ve gelir gider bilgileri ile paydaş anketleri sonucunda ortaya çıkan sorun ve gelişime açık alanlar iç ve dış faktör olarak değerlendirilerek GZFT tablosunda belirtilmiştir. Dolayısıyla olguyu belirten istatistikler ile algıyı ölçen anketlerden çıkan sonuçlar tek bir analizde birleştirilmiştir.

Kurumun güçlü ve zayıf yönleri donanım, malzeme, çalışan, iş yapma becerisi, kurumsal iletişim gibi çok çeşitli alanlarda kendisinden kaynaklı olan güçlülükleri ve zayıflıkları ifade etmektedir ve ayırmada temel olarak okul müdürü/müdürlüğü kapsamından bakılarak iç faktör ve dış faktör ayrımı yapılmıştır.

İçsel Faktörler

Güçlü Yönler

Öğrenciler	Bireylerin ilgi ve ihtiyaçlarına cevap verebilecek bir okul olması.
Çalışanlar	Eğitim kadromuzun dinamizmi.
Veliler	Kurumun velilerin fikirlerine önem vermesi.
Bina ve Yerleşke	Okul binasının eğitim öğretim ihtiyacını karşılaması

Donanım	Kurumsal ağ sisteminin olması (e-okul, MEBBİS, vb.)
Bütçe	İŞKUR aracılığı ile yardımcı personel hizmetlerinin karşılanabilmesi.
Yönetim Süreçleri	Toplumsal sorunlara duyarlı idarenin olması.
İletişim Süreçleri	Paydaşlar arasında etkili iletişim olması.

Zayıf Yönler

Öğrenciler	Parçalanmış ailelerden gelen öğrenci profili.
Çalışanlar	Kariyer beklentileri
Veliler	Bazı velilerin öğrenci ve okula karşı ilgisiz olması.
Donanım	Okulun fiziki mekânlarının yetersizliği (Spor salonu ve çok amaçlı salon eksikliği)
Bütçe	Eğitim ve öğretimin finansmanında yerel yönetimlerin katkısının yetersiz olması.
Yönetim Süreçleri	Çalışanın performansına dayalı ölçme ve değerlendirme sisteminin olmaması
İletişim Süreçleri	Online yazışmaların kurumun tüm birimlerinde aktif olarak kullanılmaması.

Dışsal Faktörler

Fırsatlar

Politik	Öğrencilerin değişik ihtiyaçlarına, doğal yeteneklerine ve ilgi alanlarına odaklanması
Ekonomik	Okulun bulunduğu çevrenin genel gelir durumu, vatandaşların katkıları
Sosyolojik	Ailelerin ve öğrencilerin bilinçlenmeleri

Teknolojik	Bilginin hızlı üretimi, erişilebilirlik ve kullanılabilirliğinin gelişmesi
Mevzuat-Yasal	Yasal yükümlülüklerin belirlenmesi
Ekolojik	Toplum kavramında, internet kullanımı sonucunda meydana gelen değişiklikler

Tehditler

Politik	Okul çevresindeki politik durum
Ekonomik	Velilerin sosyoekonomik düzeyi
Sosyolojik	Velilerin öğrencilerine gerekli ilgi göstermemesi, okula gerekli desteği vermemesi
Teknolojik	Okulun sahip olmadığı teknolojik araçlar bunların kazanılma ihtimali
Mevzuat-Yasal	Okulumuzun bulunduğu çevrenin, eğitime-öğretime erişebilirlik hakkında zorunlu eğitimi aşan beklentileri
Ekolojik	Olumsuz hava şartları

Stratejik planlamanın en önemli unsurlarından biri GZFT (SWOT) analizidir. GZFT analizi, kuruluşun kendisinin ve kuruluşu etkileyen koşulların sistemli olarak incelenmesidir.

GZFT analizi sonuçları okulumuz yönetici ve öğretmenleriyle yapılan çalışmalar sonucunda değerlendirilmiş ve önceliklendirilerek son şekli verilmiştir. Ayrıca GZFT Analizi bir önceki stratejik plan GZFT Analizi ile karşılaştırılarak gözden geçirilmiştir.

TESPİT VE İHTİYAÇLARIN BELİRLENMESİ

Gelişim ve sorun alanları analizi ile GZFT analizi sonucunda ortaya çıkan sonuçların planın geleceğe yönelim bölümü ile ilişkilendirilmesi ve buradan hareketle hedef, gösterge ve eylemlerin belirlenmesi sağlanmaktadır.

Gelişim ve sorun alanları ayrımında eğitim ve öğretim faaliyetlerine ilişkin üç temel tema olan “Eğitime Erişim, Eğitimde Kalite ve Kurumsal Kapasite” kullanılmıştır. Eğitime erişim, öğrencinin eğitim faaliyetine erişmesi ve tamamlamasına ilişkin süreçleri; eğitimde kalite, öğrencinin akademik başarısı, sosyal ve bilişsel gelişimi ve istihdamı da dâhil olmak üzere eğitim ve öğretim sürecinin hayata hazırlama evresini; Kurumsal kapasite ise kurumsal yapı, kurum kültürü, donanım, bina gibi eğitim ve öğretim sürecine destek mahiyetinde olan kapasiteyi belirtmektedir.

Eğitime Erişim	Eğitimde Kalite	Kurumsal Kapasite
Okullaşma Oranı	Akademik Başarı	Kurumsal İletişim
Okula Devam/ Devamsızlık	Sosyal, Kültürel ve Fiziksel Gelişim	Kurumsal Yönetim
Okula Uyum, Oryantasyon	Sınıf Tekrarı	Bina ve Yerleşke ve Donanım
Özel Eğitime İhtiyaç Duyan Bireyler	İstihdam Edilebilirlik ve Yönlendirme	Temizlik, Hijyen
Yabancı Öğrenciler	Öğretim Yöntemleri	İş Güvenliği, Okul Güvenliği
Hayat boyu Öğrenme	Ders araç gereçleri	Taşıma ve servis

Gelişim ve sorun alanlarına ilişkin GZFT analizinden yola çıkılarak saptamalar yapılırken yukarıdaki tabloda yer alan ayrımında belirtilen temel sorun alanlarına dikkat edilmesi gerekmektedir.

Gelişim ve Sorun Alanlarımız Tablosu

1.TEMA: EĞİTİM VE ÖĞRETİME ERİŞİM	2.TEMA: EĞİTİM VE ÖĞRETİMDE KALİTE	3.TEMA: KURUMSAL KAPASİTE
Ortaokulda devamsızlık	Parçalanmış aile çocukları	Görevlendirme çalışan idareci sayısı/oranı
Hayat boyu öğrenmeye katılım	Anne/baba vefat eden öğrenciler	Okullarımızdaki kadrolu hizmetli sayısı
Sınıf tekrarı yapan öğrenci oranı	En az 1 zayıfı olan öğrenci oranı	Öğretmenlerin akademik unvanlarının yükseltilmesi
Ortaokulda okullaşma	Anne/baba okuma yazma bilmeyen öğrenciler	Ortaokul derslik başına düşen öğrenci sayısı
Zorunlu eğitimden erken ayrılma	Deprem konusunda bilinçlendirme	Öğretmen ihtiyacı ve ücretli öğretmen oranı

BÖLÜM III: MİSYON, VİZYON VE TEMEL DEĞERLER

Okul müdürlüğümüzün misyon, vizyon, temel ilke ve değerlerinin oluşturulması kapsamında öğretmenlerimiz, öğrencilerimiz, velilerimiz, çalışanlarımız ve diğer paydaşlarımızdan alınan görüşler, sonucunda stratejik plan hazırlama ekibi tarafından oluşturulan “Miyon, Vizyon, Temel Değerler” Okulumuz Üst Kurulana sunulmuş ve üst kurul tarafından onaylanmıştır.

MİSYONUMUZ

Asrın lüzumlarıyla donanmış, hür düşünen fertleri yetiştiren uygun eğitim ortamları temin etmek. Kendisi ve toplumla barışık, ulusal ve evrensel değerleri sahiplenmiş, bilgiyi üreten ve idare eden kabiliyetli fertler yetiştirmek.

VİZYONUMUZ

Çağdaş, muadil kurumlarla yarışacak düzeye erişmiş, nitelikli, güzide bir kurum olmak. Özgün yaklaşım ve oluşumlarla yapılandırılan, takım çalışması idrakiyle hizmet verdiklerimizi mesut ve tatmin edebilecek, her sahada yetiştirdiği başarılı fertler dolayısı ile mazideki başarılarından aldığımız güçle bizleri kendi sahamızda küresel kimlik kazandıracak bir kurum olmak.

TEMEL DEĞERLERİMİZ

1. Görevlerimizi yerine getirirken objektiflik ilkesini uyguluyoruz.
2. Tüm ilişkilerde “insana saygı” esasını uyguluyoruz.
3. Çalışmalarda etkililik ve verimliliğin ekip çalışmalarıyla sağlanacağı anlayışı kabullenip ekip çalışmalarına gereken önemi veririz.
4. Kurumda çalışmaların bilimsel veriler doğrultusunda ve mevzuatına uygun olarak gerçekleştirildiğinde başarı sağlanacağına inanırız.
5. Görev dağılımını ve hizmet sunumunda adil oluruz ve çalışanın kuruma katkısını tanıyıp takdir ederiz.
6. Kurum çalışanlarının Kula Ortaokulunun değerli bir ferdi olduğunu hissettirerek burada çalışmaktan gurur duymasını önemser, çalışanlar arasında dayanışma ve işbirliğinin en üst düzeyde gerçekleşmesini sağlarız.

BÖLÜM IV: AMAÇ, HEDEF VE STRATEJİLER

TEMA I: EĞİTİM VE ÖĞRETİME ERİŞİM

Eğitim ve öğretime erişim okullaşma ve okul terki, devam ve devamsızlık, okula uyum ve oryantasyon, özel eğitime ihtiyaç duyan bireylerin eğitime erişimi, yabancı öğrencilerin eğitime erişimi ve hayat boyu öğrenme kapsamında yürütülen faaliyetlerin ele alındığı temadır.

Amaç: Kayıt bölgemizde yer alan çocukların okullaşma oranlarını artıran, öğrencilerin uyum ve devamsızlık sorunlarını gideren çalışmalar yapmak.

Hedef: Kayıt bölgemizde yer alan çocukların okullaşma oranlarını artıran, öğrencilerin uyum ve devamsızlık sorunlarını gideren etkin bir yönetim yapısı kurmak.

Performans Göstergeleri

No	PERFORMANS GÖSTERGESİ	Mevcut	HEDEF				
		2023-2024	2024	2025	2026	2027	2028
PG.1.1.a	Kayıt bölgesindeki öğrencilerden okula kayıt yaptıranların oranı (%)	%100	%100	%100	%100	%100	%100
PG.1.1.c	Okula yeni başlayan öğrencilerden oryantasyon eğitimine katılanların oranı (%)	%90	%95	%98	%100	%100	%100
PG.1.1.d	Bir eğitim ve öğretim döneminde 20 gün ve üzeri devamsızlık yapan öğrenci oranı (%) (Özürlü/özürsüz tamamı)	%10	%8	%7	%6	%5	%3
PG.1.1.f	Okulun özel eğitime ihtiyaç duyan bireylerin kullanımına uygunluğu (0-1)	1	1	1	1	1	1

Stratejiler

No	Strateji	Sorumlu	Tarih
1.1.1.	Okul çağında olup okula devam etmeyen öğrenciler tespit edilecek öğrenci velilerine çeşitli iletişim araçları ile ulaşılacak.	Okul İdaresi	01.09.2024
1.1.2	Maddi sıkıntılar yüzünden okula gidemeyen öğrencilerin kırtasiye, sarf malzemelerinin kayıt bölgesindeki okul tarafından ücretsiz karşılanması sağlanacak.	Okul Aile Birliği	Eğitim Öğretim Yılı Başında
1.1.3	Okulumuz velilerine panel, seminer, konferans vb. etkinlikler düzenlenecek.	Stratejik Planlama Ekibi	Eğitim Öğretim Süresince
1.1.4	Okul Müdürleri, mahalle muhtarları, aile hekimleri ve okul-aile birliği ile işbirliği içinde çalışılarak mecburi öğrenim çağında olup okula gitmeyen öğrenciler tespit edilecek.	Okul İdaresi	15.09.2024
1.1.5	Öğrencilerin okula devamına yönelik ailelere bilgilendirme çalışmaları yapılacaktır.	Okul İdaresi	Eğitim Öğretim Süresince
1.1.6	Devamsızlık, sınıf tekrarı ve okul terki konusunda mevcut durum analizleri gerçekleştirilecektir.	Okul İdaresi	Eğitim Öğretim Süresince

TEMA II: EĞİTİM VE ÖĞRETİMDE KALİTENİN ARTIRILMASI

Eğitim ve öğretimde kalitenin artırılması başlığı esas olarak eğitim ve öğretim faaliyetinin hayata hazırlama işlevinde yapılacak çalışmaları kapsamaktadır.

Bu tema altında akademik başarı, sınav kaygıları, sınıfta kalma, ders başarıları ve kazanımları, disiplin sorunları, öğrencilerin bilimsel, sanatsal, kültürel ve sportif faaliyetleri ile istihdam ve meslek edindirmeye yönelik rehberlik ve diğer mesleki faaliyetler yer almaktadır.

Amaç: Öğrencilerimizin gelişmiş dünyaya uyum sağlayacak şekilde donanımlı bireyler olabilmesi için eğitim ve öğretimde kalitenin artırılmasına yönelik imkanlar sağlamak.

Hedef: Öğrenme kazanımlarını takip eden ve velileri de sürece dâhil eden bir yönetim anlayışı ile öğrencilerimizin akademik başarılarını ve sosyal faaliyetlere katılımını artırmak.

Performans Göstergeleri

No	PERFORMANS GÖSTERGESİ	Mevcut	HEDEF				
		2023-2024	2024	2025	2026	2027	2028
PG.1.1.a	İl genelinde düzenlenen kültürel, sosyal, bilimsel ve sanatsal etkinliklere katılan öğrenci sayısı	2	4	6	8	10	15
PG.1.1.b	Takdir ve Teşekkür Belgesi Alan İlköğretim Kurumları Öğrenci Oranı	% 22	% 25	% 27	% 29	% 32	% 35
PG.1.1.c	Sınıf geçme oranları	% 95	% 95	% 96	% 96	% 97	% 97
PG.1.1.d	İlgili derslere uygun yapılan deney sayısı	13	15	16	18	20	23

Stratejiler

No	Strateji	Sorumlu	Tarih
1.1.1.	Okullarda okuma saatinin düzenlenmesi, okul kütüphanelerinde öğretmen ve öğrencilere yönelik süreli yayımlar bulundurulması, veli ziyaretlerinin yapılması.	Okul Aile Birliği	Eğitim Öğretim Süresince
1.1.2	Okullarımızda velilere yönelik yılda en az bir kez olmak üzere sporun faydaları ve öğrenciler üzerindeki olumlu etkisi üzerine seminerler verilecek.	Stratejik Planlama Ekibi	Eğitim Öğretim Süresince
1.1.3	Eğitim öğretimin niteliğini artırıcı, okulu geliştirme çalışmaları yapılacaktır.	Stratejik Planlama Ekibi	Eğitim Öğretim Süresince
1.1.4	Eğitim ortamını geliştirecek faaliyetler (okul günleri, mezuniyet günü, mezunlarla buluşma günleri, öğretmen, veli ve öğrencilerin birlikte katılabileceği vb. sosyal faaliyetler) düzenlenmesi sağlanacaktır.	Stratejik Planlama Ekibi	Eğitim Öğretim Süresince

TEMA III: KURUMSAL KAPASİTE

Amaç: Eğitim ve öğretim faaliyetlerinin daha nitelikli olarak verilebilmesi ve okulumuzun kurumsal kapasitesi güçlendirilmesi için bilim ve teknolojiyi en iyi kullanan kurumlar oluşturmak.

Hedef: Okulumuz kaynaklarını, plan dönemi sonuna kadar ihtiyaçlar doğrultusunda ve çağın gereklerine uygun biçimde donatılmış eğitim ortamı hazırlamak için etkili ve verimli bir şekilde kullanmak.

Performans Göstergeleri

No	PERFORMANS GÖSTERGESİ	Mevcut	HEDEF				
		2023-2024	2024	2025	2026	2027	2028
PG.1.1.a	Okul Aile Birliđi, okul yönetimi ve okul personeli ile yardım yapılan öğrenci sayısı.	5	7	9	10	11	13
PG.1.1.b	Okulun donatım ihtiyaçlarının karşılanma oranı	% 95	% 96	% 97	% 98	% 99	% 100
PG.1.1.c	Geliştirilen ve üretilen eğitim materyali sayısı	10	12	14	16	18	20

Stratejiler

No	Strateji	Sorumlu	Tarih
1.1.1.	Farklı finans kaynakları geliştirilecek ve elde edilen kaynağın daha etkili ve verimli kullanılması sağlanacaktır.	Stratejik Planlama Ekibi	Eğitim Öğretim Süresince
1.1.2	Okulumuzun her türlü donatım malzemesi ihtiyaçlarının zamanında karşılanması ve takip edilmesi sağlanacaktır.	Okul İdaresi	Eğitim Öğretim Süresince
1.1.3	Personelin çalışma motivasyonunu ve iş tatminini artırmaya yönelik tedbirler alınacaktır.	Okul İdaresi	Eğitim Öğretim Süresince
1.1.4	Okulumuzun ihtiyaçlarını karşılamaya yönelik hayırsever vatandaşları teşvik edecek kampanyalar düzenlenecektir.	Okul Aile Birliđi	Eğitim Öğretim Süresince
1.1.5	Özel eğitime ihtiyaç duyan bireylerin sosyal ortamlarda, kaynaştırma yöntemiyle akranlarıyla birlikte eğitim almaları için gerekli düzenlemeler yapılarak okulumuzun fiziki koşulları uygun hâle getirilecek.	Stratejik Planlama Ekibi	Eğitim Öğretim Süresince

MALİYETLENDİRME

Faaliyet maliyeti tespit edilirken faaliyet ile doğrudan ilişkilendirilebilen maliyetler dikkate alınmıştır. Faaliyet maliyetinin tespitinde bütçe içi kaynaklar ile bütçe dışı kaynaklara da yer verilmiştir. Maliyetlendirmelerde girdi fiyatları ve diğer ekonomik değerler gerçeği ortaya koyularak, tahmini belirlemeler gerçekçi öngörülere dayandırılmıştır. Kaynaklarla faaliyetler arasındaki ilişki iyi kurulmuş, kullanılacak olası oransal yöntemlerin tutarlı ve açıklanabilir olmasına dikkat edilmiştir. Kula Ortaokulu Müdürlüğü maliyetlendirme çalışmalarını aşağıdaki amaç-hedef tahmini maliyet tablosuna göre yürütecektir.

2024-2028 Stratejik Planı Faaliyet/Proje Maliyetlendirme Tablosu

Kaynak Tablosu	2024	2025	2026	2027	2028	Toplam
Genel Bütçe						
Valilikler ve Belediyelerin Katkısı						
Diğer (Okul Aile Birlikleri)	500	1.500	3.000	5.000	10.000	20.000
TOPLAM	500	1.500	3.000	5.000	10.000	20.000

V. BÖLÜM: İZLEME VE DEĞERLENDİRME

Plan dönemi içerisinde okulumuz stratejik planı uyarınca yürütülen faaliyetlerimizi, önceden belirttiğimiz performans göstergelerine göre hedef ve gerçekleşme durumu ile varsa meydana gelen sapmaların nedenlerini açıkladığımız, kurumumuz hakkında genel ve mali bilgileri içeren izleme ve değerlendirme ve faaliyet raporları aşağıdaki dönemlerde hazırlanacaktır.

İzleme, stratejik plan uygulamasının sistematik olarak takip edilmesi ve raporlanmasıdır. Değerlendirme ise, uygulama sonuçlarının amaç ve hedeflere kıyasla ölçülmesi ve söz konusu amaç ve hedeflerin tutarlılık ve uygunluğunun analizidir.

Okulumuz Stratejik Planı izleme ve değerlendirme çalışmalarında 5 yıllık Stratejik Planın izlenmesi ve 1 yıllık gelişim planının izlenmesi olarak ikili bir ayrıma gidilecektir.

Stratejik planın izlenmesinde 6 aylık dönemlerde izleme yapılacak denetim birimleri, il ve ilçe millî eğitim müdürlüğü ve Bakanlık denetim ve kontrollerine hazır halde tutulacaktır.

Yıllık planın uygulanmasında yürütme ekipleri ve eylem sorumlularıyla üç aylık ilerleme toplantıları yapılacaktır. Toplantıda önceki aylarda yapılanlar ve sonraki aylarda yapılacaklar görüşülüp karara bağlanacaktır.

İzleme ve Değerlendirme Tablosu

İzleme Değerlendirme Dönemi	Süreç Açıklaması	Zaman Kapsamı
Performans Programı 3'er Aylık İzleme Raporları	Okul Birimleri tarafından sorumlu oldukları göstergeler ile ilgili gerçekleşme durumlarına ilişkin verilerin toplanması ve değerlendirilmesi. Göstergelerin gerçekleşme durumları hakkında hazırlanan raporun üst yöneticiye sunulması ve gerekli değerlendirmelerin yapılması.	Ocak-Nisan-Temmuz-Ekim Dönemi
Yıllık İzleme Ve Değerlendirme	Okul Birimleri tarafından sorumlu oldukları göstergeler ile ilgili yılsonu gerçekleşme durumlarına ilişkin verilerin toplanması ve değerlendirilmesi. Üst yönetici başkanlığında diğer birim yöneticileriyle yılsonu gerçekleştirmelerinin, gösterge hedeflerinden sapmaların ve sapma nedenlerin değerlendirilerek gerekli tedbirlerin alınması	Ocak Ayında

